

사용전 설명서를
숙지하시기 바랍니다.

MF-01

DXG2-R23

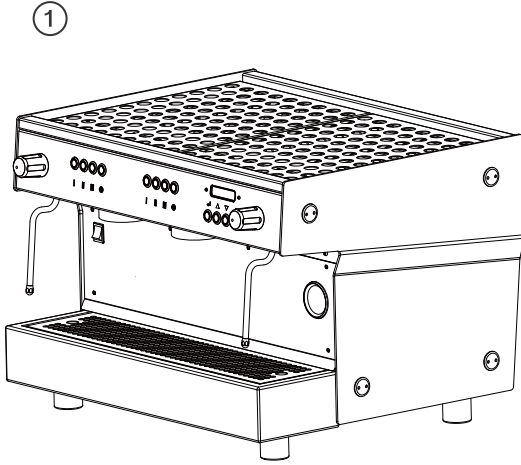
사용자 설명서

MF-01

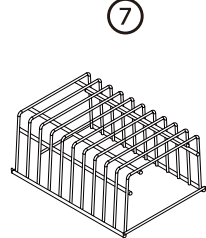
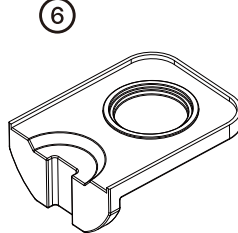
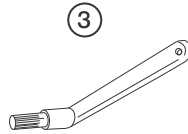
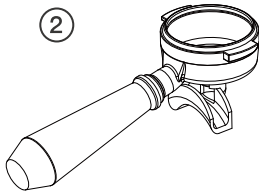
DXG2-R23

1. 제품구성
2. 사용전 주의사항
3. 제품 사용방법
4. 설정 메뉴
5. 청소 및 유지보수
6. 자주하는 질문

제 품 구 성

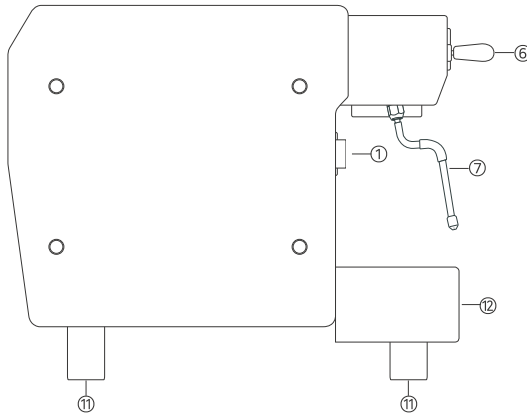
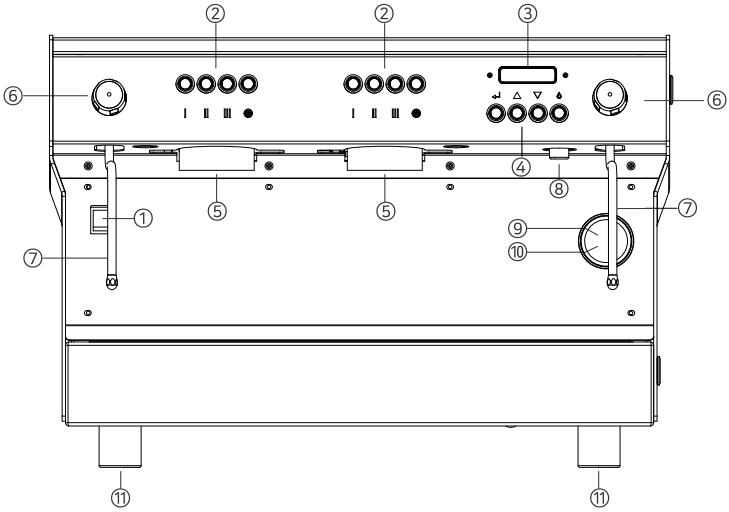


- ① 머신 본체
- ② 2스파우토포타필터 x2
- ③ 청소용 솔
- ④ 18g바스켓 x2
- ⑤ 블라인드 바스켓
- ⑥ 탬퍼 & 탬핑매트
- ⑦ 샷받침대



제품명	무게	소비전력	사이즈
MF-01	68Kg	3200W	735mm(W) x 600mm(D) x 500mm(H)

제품 구성

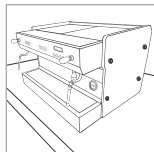


- | | |
|---------------|------------|
| ① 전원스위치 | ⑦ 스팀완드 |
| ② 추출버튼 | ⑧ 온수완드 |
| ③ LCD정보창 | ⑨ 스팀압력 게이지 |
| ④ 설정버튼 / 온수버튼 | ⑩ 추출압력 게이지 |
| ⑤ 그룹헤드 | ⑪ 높이 조절 다리 |
| ⑥ 스팀레버 | ⑫ 배수함 |

사용전 주의사항

※ 사용전 반드시 취급주의 사항을 읽어 보시기 바랍니다.

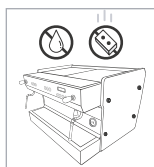
주의 사항을 무시한 어떠한 안전사고에 대해서도 자사에서 책임은 지지 않습니다.



(중량물 주의)
제품 무게 약 68Kg



- 제품 설치시 올바른 자세로 설치 하셔야 합니다.
- 제품은 단단한 지반에 설치하여 사용 하시기 바랍니다.
- 제품을 이동할 경우 보일러의 물을 빼고 온수 및 스팀 보일러가 완전히 식은 후 이동하시기 바랍니다.



- 컵 워머 위에 물, 우유 등의 액체를 놓아 두어서는 안되며 제품 위로 물건이 떨어지지 않는 환경에서 사용하셔야 합니다.
- 제품 위에 천을 덮어서 사용 하시면 안됩니다.



- 제품을 받은 후 포장을 제거 합니다.
- 포장을 제거한 후 제품에 손상이 있는지 반드시 확인하시기 바랍니다.
- 제품의 손상 및 하자가 의심되는 경우 사용하지 마시고 즉시 분사 및 구입처에 문의하시기 바랍니다.
- 화상 및 부상의 위험이 있는 부품이 있으므로 어린이의 손에 닿지 않는 곳에 두셔서 사용하시기 바랍니다.
- 본 제품은 한국 전기규격 220V / 60Hz / 3200W 제품 입니다.
- 머신을 켜기 전 라벨에 표시되어 있는 규격에 맞는 전기를 반드시 확인하시기 바랍니다.
- 라벨은 배수함 탈 거 후 왼쪽 하단에 부착 되어 있습니다.
- 설치되는 장소는 구가의 시행기준과 제조업체의 지침에 따라 진행되어야 합니다.
- 반드시 숙련된 전문가가 제품을 설치할 수 있도록 하여야 합니다.



- 전기안전을 위해 반드시 접지가 되어 있는 상태에서 설치가 되어야 합니다.
- 제조업체는 접지하지 않은 경우 발생하는 어떠한 손해에 대해서도 책임을 지지 않습니다.

사용전 주의사항

- 머신을 사용할 때 기술적인 감독하에 교육을 받지 못한 경우, 경험과 지식이 부족하거나 심리적 문제가 있는 경우 사용을 자제하도록 합니다.
- 경고를 무시하고 사용할 경우 인적, 물리적 피해를 받을 수 있습니다.
- 전원 부분에 날카로운 물체나 감전 위험이 있는 액체를 주변에 방치해서는 안됩니다.
- 열원 또는 전기 제품간 간격을 분리하여 사용하시기 바랍니다.



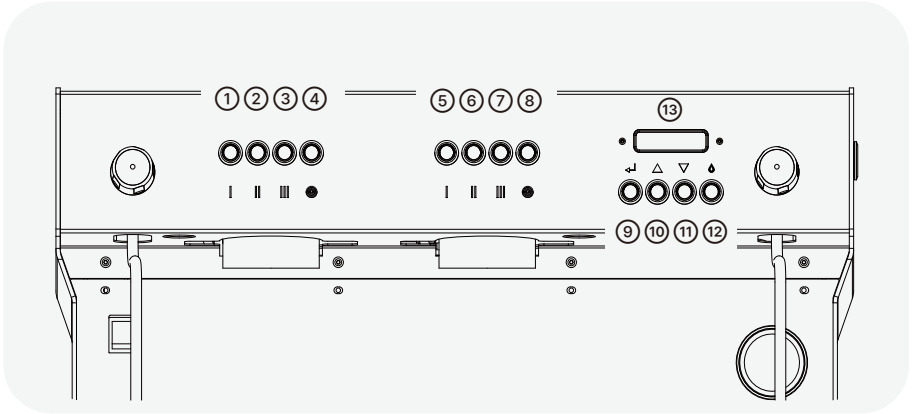
- 젖은 손으로 전원 부분을 만지게 될 경우 감전의 위험이 있습니다.
- 전원선을 잡아 당기거나 놀리지 않도록 주의하여 주시기 바랍니다.
- 전원코드가 파손된 경우 제조사나 판매점 또는 전기 기술자를 통해 코드를 교체하시기 바랍니다.

- 이 기계의 설치시 규격에 맞는 배관호스 및 피팅을 사용하셔야 합니다.
- 설치기술자는 제품 요구 사항 및 표준 규정에 맞는지 소유자/관리자와 함께 확인하시기 바랍니다.
- 본 제품은 급수 연결이 가능한 환경에서 사용하셔야 합니다.
그렇지 않은 경우 제품이 손상 될 수 있습니다.



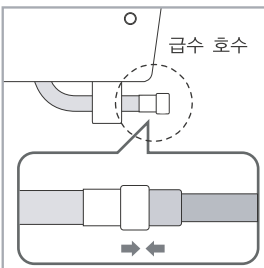
- 전원이 켜진 후 예열이 완료된 그릇헤드 부분에 신체 접촉시 화상의 위험이 있습니다.

- 제품 구성도 -



- | | |
|---------------------|---------------------|
| ① 1번 추출 스위치 (그룹헤드1) | ⑦ 3번 추출 스위치 (그룹헤드1) |
| ② 2번 추출 스위치 (그룹헤드1) | ⑧ 연속 추출 스위치 (그룹헤드2) |
| ③ 3번 추출 스위치 (그룹헤드1) | ⑨ 설정버튼 Menu / Enter |
| ④ 연속 추출 스위치 (그룹헤드1) | ⑩ 설정버튼 Up |
| ⑤ 1번 추출 스위치 (그룹헤드2) | ⑪ 설정버튼 Down |
| ⑥ 2번 추출 스위치 (그룹헤드2) | ⑫ 온수 추출 버튼 |
| | ⑬ 상태 표시창 |

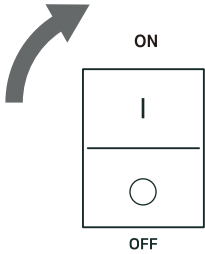
1) 급수 연결하기



- 제품 하단의 급수 호스를 확인 합니다.
- 급수가 연결되는 부분을 확인 후 급수 호스를 연결 합니다.
- 급수 호스의 사이즈가 다른 경우 별도의 아답터를 사용하시기 바랍니다.

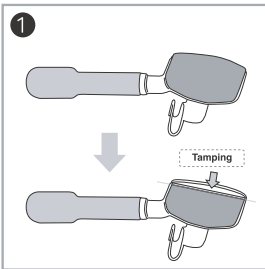
사 용 방 법

2) 전원 켜기 및 예열하기

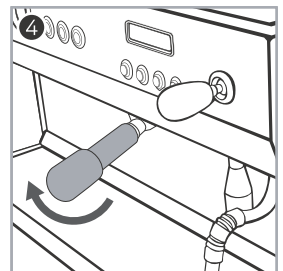
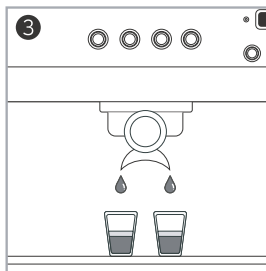
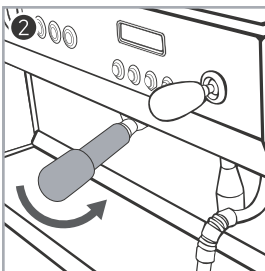


1. 급수 연결이 끝난 후 제품의 전원을 연결 합니다.
2. 메인 전원 스위치를 켭니다.
 - OFF : 전원이 꺼진 상태
 - ON : 급수를 위한 동작으로 레벨만 인식하여 보일러에 물을 채우기 위한 상태
[제품 초기 가동시 약 10분 정도 펌프가 작동하며 급수를 진행 합니다.]
제품을 가열 및 추출을 할 수 있는 완전한 상태로 가동 합니다.
3. 설정 온도 도달시 까지 예열을 기다립니다. (20~30분 소요)
 - 온도 설정 방법은 설정 메뉴 참조

3) 추출하기

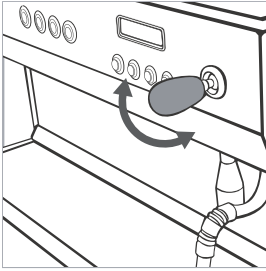


1. 포트필터의 바스켓에 적정량의 원두를 담고 탬퍼를 이용하여 탬핑을 합니다.
2. 포트필터를 그룹헤드 8시 방향에서 약 6시 방향이 되도록 장착 합니다.
 - 장착시 포트필터 양쪽 부분이 수평이 되도록 하여 체결 합니다.
 - 장착 전에는 추출버튼을 눌러 3~5초간 물을 흘려 주시길 권장 합니다.
3. 추출 버튼을 눌러 추출 합니다.
4. 추출 완료 후 체결된 포트필터를 왼쪽으로 돌려 분리 합니다.



사 용 방 법

4) 스팀 사용하기



1. 우유가 담겨있는 스팀피처에 스팀완드를 넣고 스팀 밸브를 움직여 고정 시키면 스팀이 시작 됩니다.

- 스팀보일러의 예열이 완료된 상태에서만 스팀 사용이 가능 합니다.

[스팀게이지 압력은 통상적으로 1 ~ 1.8bar 입니다.]

- 스팀 사용시 스팀 배관내에 있던 소량의 응축수가 배출 될 수 있습니다.

[응축수는 스팀 사용 전 미리 행주로 닦여 배출 하시기 바랍니다.]

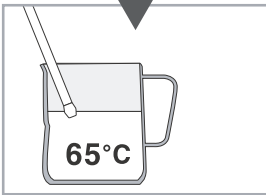


2. 우유가 적정 온도에 도달하면 스팀 레버를 원위치 시켜 스팀 밸브를 잠궈 스팀 사용을 완료 합니다.

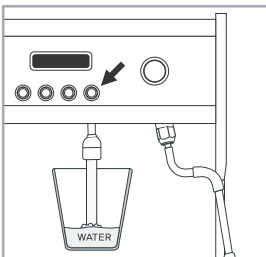
- 장시간 스팀 사용시 스팀 완드에 화상을 입을 수 있으니 주의 하시기 바랍니다.

⚠ 화상주의

***스팀 완료 후 잔여 스팀이 나올 수 있습니다.**



5) 온수 사용하기



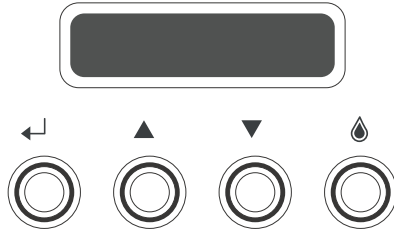
1. 온수 추출 버튼을 누르면 온수가 나옵니다.

2. 원하는 양의 온수를 받고 난 후 온수 추출 버튼을 다시 누르면 온수 추출이 멈춥니다.

- 온수 추출 시 온수 완드 및 고온수에 화상을 입을 수 있으니 주의하시기 바랍니다.

⚠ 화상주의

설 정 메 뉴



1. ← 버튼을 누르면 설정 모드에 진입 합니다.
 2. ▲ ▼ 버튼을 눌러 원하는 설정 항목으로 이동 후 ← 버튼을 눌러 설정 메뉴로 진입 합니다.
- 설정 메뉴에서 ▲ ▼ 버튼으로 설정 값을 변경 할 수 있습니다

- Home : 초기화면으로 빠져나갑니다.
- Steam Temp : 스팀 보일러의 온도를 설정 합니다.
- Inf. Time : 프리인퓨전 시간을 설정 합니다.

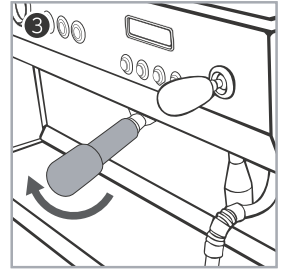
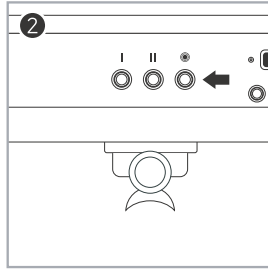
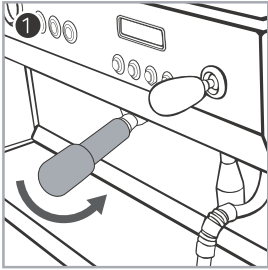
- Inf. Time : 1번 그룹의 프리인퓨전 시간을 설정 합니다.

※ 프리인퓨전이란?

- 저속, 저압의 추출수로 커피팩을 미리 적셔주는 작업으로 커피의 성분을 더욱 이끌어 낼 수 있도록 우려내는 작업을 말합니다.
- 인퓨전 시간은 펌프의 압력이 아닌 직수의 압력만을 사용하여 커피팩에 추출수를 유입 시키는 시간 입니다.
- Shotcount : 추출 카운트를 확인 합니다.

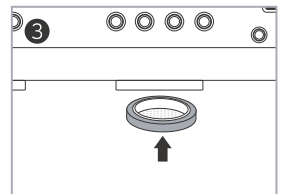
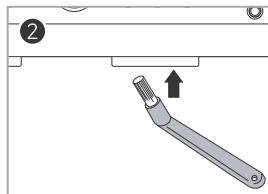
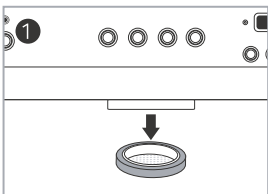
청소 및 유지보수

1) 오토 클리닝



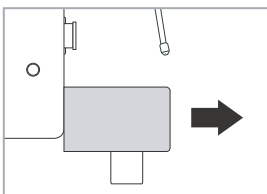
1. 그룹헤드에 블라인드 바스켓이 장착된 포타필터를 체결합니다.
2. ● (프리버튼)을 5초 이상 누르면 오토 클리닝이 시작됩니다.
클리닝이 시작되면 '10초 클리닝 -> 5초 대기 -> 10초 클리닝 -> 5초 대기' 동작이 총 5회 작동 됩니다.
3. 오토 클리닝이 끝난 후 블라인드 바스켓이 장착된 포타필터를 제거 합니다.

2) 그룹헤드 청소하기



1. **나사를 풀어** 그룹헤드 부분의 샤워스크린을 분리 합니다.
- 반드시 도구를 이용하여 분리하시고 그룹헤드에 상처가 나지 않도록 주의하시기 바랍니다.
2. 청소 솔로 그룹헤드 안을 꼼꼼하게 닦아 냅니다. 이때 물 흘리기를 여러번 해주시면 더욱 좋습니다.
3. 청소를 마친 후 분리된 샤워스크린을 **장착 후 나사를 체결하여 마무리** 합니다.

2) 배수함 청소하기



1. 양손으로 배수함의 양 끝 부분을 잡아 앞으로 천천히 당깁니다.
2. 배수함을 천천히 당기며 머신에서 완전히 분리 합니다.
3. 분리 후 청소를 마치고 반대 순서로 장착 합니다.

자주하는 질문

Q. 스팀에서 새는 소리가 납니다.

A. 스팀보일러의 진공방지기가 작동하며 압력을 채우는 상태입니다.

스팀 보일러 압력이 모두 채워진 상태에서 계속 소리가 나는 경우 기술적 상담을 받으시기 바랍니다.

Q. 전원을 켜는데 예열이 되지 않습니다.

A. 전원 스위치의 위치를 확인 하시기 바랍니다.

- 전원 스위치가 ON 위치에 있지만 예열이 되지 않는 경우는 현재 온도 상태 확인 후 기술적 상담을 받으시기 바랍니다.

Q. 추출시 압력이 제대로 나오지 않습니다.

A. 블라인드 바스켓을 포트필터에 체결 후 그룹헤드에서 백플러싱을 하며 최대 압력을 확인하시기 바랍니다. 이때 추출 압력이 9~10Bar 사이에 있다면 펌프 출력은 정상이며 원두의 분쇄도를 조절하시면서 압력을 맞추시기 바랍니다.

※ 모든 가열부는 3가지 이상의 안전장치로 이루어져 있습니다.

※ 일정기간에 따라 소모품을 주기적으로 교체하셔야 제품을 안전하고 오래 사용 하실 수 있습니다.

소 모 품 명	교 환 주 기
가스켓	6개월
샤워스크린	1년
바스켓	1~2년
진공방지기	1년

제품보증서

- 서비스에 대하여
 - 본 제품은 **제조사**의 기술진 및 QC의 철저한 품질관리를 통하여 합격한 제품입니다.
 - 보증 기간 이내 제조상의 결함, 또는 자연적인 고장이 발생하였을 경우에는 방문 하시거나 서비스 센터로 연락주시면 무상 수리 됩니다.
 - 제품의 시리얼 번호가 확인 되어야 원활한 서비스가 가능 합니다.
- 소비자 피해 보상 기준
 - 제품의 보증 기간은 1년 입니다.
 - 정상적인 사용 상태에서 발생한 성능, 기능상 하자인 경우에 한하여 보상 합니다.
 - 무상수리 기간 중이라도 방문 출장비가 발생 할 수 있습니다.

1. 품질 보증 기간 이내

피해 유형		보상 기준
정상적인 상태에서 사용중에 발생된 경우	제품 하자 발생시	무상수리
	중요한 수리를 요할때	구입 후 10일 이내 제품교환 또는 구입가 환불
	중요한 수리를 요할때	구입 후 1개월 이내 제품교환 또는 무상수리
	교환된 제품이 1개월 이내에 중요한 수리를 요하는 고장발생	구입가 환불
	교환 불가능시	구입가 환불
소비자의 고의 과실에 의한 성능·기능상의 고장	수리가 가능한 경우	유상수리
	수리 불가능시	유상수리에 해당하는 금액 징수 후 제품교환
- 천재지변(화재, 염해, 가스, 지진, 풍수해 등)에 의해 고장이 발생 하였을 경우 - 사용 전원이 이상 및 접속기기의 불량으로 인하여 고장이 발생하였을 경우 - 자사의 A/S가 아닌 타인이 수리 또는 개조하여 고장이 발생하였을 경우 - 사용 상 정상 마모되는 소모성 부품을 교환하는 경우 - 기타 제품 자체의 하자가 아닌 외부 원인으로 인한 경우		유 상 수 리

※ 명시되지 않은 사항은 (소비자 피해보상 규정)에 따릅니다.

2. 품질 보증 기간 이후

피해 유형	보상 기준
하자발생시	유상수리
수리용 부품을 보유하고 있지 않아 수리 불가능시 (부품보유기간이내)	정액 감가 상각 금액에 10% 가산하여 환불
수리용 부품은 있으나 수리 불가능시	별도 정하는 당사 기준에 준함
소비자의 과실로 인한 고장중 수리 불가능시	유상수리 금액 징수후 감가상각 적용 제품교환

- **제조사 : 후로웰**
- 기타 문의 사항은 본사 고객센터로 문의 바랍니다.
- 고객센터 : **070-4618-4321**

제품 수령 시 꼭 확인해주세요

A/S 안내

A/S는 구매하신 구매처를 확인하시고 해당 구매처로 접수해주시기 바랍니다.
구매처를 모르시는 경우 해당 페이지에서 접수 가능하며, 유상처리로 진행됩니다.
A/S 보증기간은 1년이며 보증기간 동안 무상으로 A/S가 진행됩니다.
(1년 경과되었거나 사용 중 고객 과실인 경우에는 수리 내용에 따라 비용 및 배송비가 발생할 수 있습니다.)

구매 입자에 따라 무상 또는 유상 수리가 정해지므로 가급적 해당 구매처로 접수해주시기 바랍니다.

유의사항

엘로치오 제품은 Hand Craft 제품이기 때문에
보호필름에 기포가 남아있을 수 있습니다.

엘로치오의 전 제품은 출고 직전에도 검수 작업을
거치기에 제품에 물기가 남아 있을 수 있습니다.

고객센터 번호 : 070-4618-4321

평일 오전 9시 ~ 오후 6시 | 점심시간 12:00 ~ 13:00

주말 및 특정 휴일 휴무

MF-01

DXG2-R23

www.elrocio.co.kr